

T.C.
TARSUS KAYMAKAMLIĞI
Tarsus İlçe Milli Eğitim Müdürlüğü
Tarsus Öğretmenevi ve A.S.O. Müdürlüğü



2024-2028 STRATEJİK PLANI



*Eğitimidir ki bir
milleti ya özgür,
bağımsız, şanlı,
yüksek bir
topluluk halinde
yaşatır, ya da
esaret ve sefaletle
terk eder.*

İSTİKLAL MARŞI

*Korkma! Sönmez bu şafaklarda yüzen al sancak,
Sönmeden yurdumun üstünde tüten en son ocak.
O benim milletimin yıldızıdır, parlayacak;
O benimdir, o benim milletimindir ancak.*

*Çatma, kurban olayım, şehreni ey nazlı hilal!
Kahraman ırkıma bir gül; ne bu şiddet, bu celal?
Sana olmaz dökülen kanlarımız sonra helal...
Hakkıdır, Hakk'a tapan milletimin istiklal.*

*Ben ezelden beridir hür yaşadım, hür yaşarım,
Hangi çılgın bana zincir vuracakmış? Şaşarım.
Kükremiş sel gibiyim, bendimi çiğner, aşarım,
Yırtarım dağları, enginlere sığmam, taşarım.*

*Garbın afakını sarmışsa çelik zırhlı duvar,
Benim iman dolu göğsüm gibi serhaddim var.
Ulusun, korkma! Nasıl böyle bir imanı boğar,
"Medeniyet" dediğin tek dişi kalmış canavar?*

*Arkadaş! Yurduma alşakları uğratma sakın,
Siper et gövdeni, dursun bu hayasızca akın.
Doğacaktır sana vadettiği günler Hakk'ın,
Kim bilir, belki yarın belki yarından da yakın.*

*Bastığın yerleri "toprak" diyerek geçme, tanı,
Düşün altındaki binlerce kefensiz yatanı.
Sen şehit oğlusun, incitme, yazıktır atanı,
Verme, dünyaları alsan da bu cennet vatanı.*

*Kim bu cennet vatanın uğruna olmaz ki feda?
Şüheda fışkıracak, toprağı sıksan şüheda.
Canı, cananı, bütün varımı alsın da Hüda,
Etmesin tek vatanımdan beni dünyada cüda.*

*Rubumun senden İlahi, şudur ancak emeli:
Değmesin mabedimin göğsüne namahrem eli.
Bu ezanlar, ki şehadetleri dinin temeli,
Ebedi, yurdumun üstünde benim inlemeli.*

*O zaman vedile bin secde eder, varsa taşım,
Her ceribandan, İlahi, boşansın kanıt yaşım,
Fışkırır rubumücerret gibi yerden naaşım,
O zaman yükselerek arşa değer belki başım.*

*Dalgalar sen de şafaklar gibi ey şanlı hilal!
Olsun artık dökülen kanlarımın hepsi helal.
Ebediyen sana yok, ırkıma yok izmiblal.
Hakkıdır, hür yaşamış bayrağımın hürriyet;
Hakkıdır, Hakk'a tapan milletimin istiklal.*

Mehmet Akif Ersoy



SUNUŞ

Tarsus Öğretmenevi ve Akşam Sanat Okulu olarak 1984 yılından itibaren hizmet vermeye başlamış bulunmaktayız. Kurumumuzun mümkün olan en erken zamanda oluşturulacak bir stratejik plan dâhilinde gelişmesini önemli bir avantaj olarak görmekteyiz. Toplam Kalite Yönetimi çalışmaları ile birlikte kurumumuzu daha iyi ve daha güzel günlere taşıyacağımız bilincindeyiz. Günümüzde Toplam Kalite Yönetimi sayesinde hizmet kalitesini artırıcı faaliyetler planlanmış ve hizmet sektöründe başarı oranları artmıştır. Kurum olarak Toplam Kalite Yönetimine önem veren ve gelişimimizi bu ilkeler doğrultusunda sürdürmeye kararlı bir ünite olmasını planlamaktayız. Yönetici olarak şöreve başladıktan sonra, yeniden yapılanma projesi başlattık. Bu projenin birinci ayağı fiziki alt yapının iyileştirilmesi, ikinci ayağı hizmet kalitesinin arttırılmasıdır. Programın üçüncü ayağı ise memnun ve mutlu insanların görev yaptığı bir kurum anlayışını ve kültürünü yerleştirmektir. Üyelerimizin ihtiyacı doğrultusunda Millî Eğitim Bakanlığımızın çalışmaları, projeleri, yaptığı anlaşmalar takip edilerek Stratejik Planlama Ekibi içerisinde oluşturulacak proje grubu kaliteyi yakalamada önemli adımlar atacağız. Stratejik Planlamamızı da bu yönde yapmaktayız. Yaptığımız plan sayesinde bir merdivenin basamaklarını sağlam ve emin adımlarla çıkar gibi, yapacağımız ve yapmamız gereken faaliyetleri planladık. Bu plan çerçevesinde de çalışmaya çaba sarf edeceğiz

Rıza Nur FENK

Kurum Müdürü

İÇİNDEKİLER

Önsöz	3
İçindekiler	4
Tablolar ve Şekiller	6
Kısaltmalar	7

Bölüm 1

1.1.Stratejik Plan Hazırlık Süreci

Bölüm 2

Durum Analizi

2.1. Kurumun Tarihçesi

2.2. Faaliyet Alanları ile Ürün ve Hizmetlerin Belirlenmesi

2.3. Paydaş Analizi

2.4. Kuruluş İçi Analiz

2.4.1.İnsan Kaynakları

2.4.2.Kurum Kültürü Analizi

2.4.3.Teşkilat Yapısı

2.4.4.Fiziki Kaynak Analizi

2.4.5.Teknoloji ve Bilişim Altyapı Analizi

2.5. GZFT (SWOT) Analizi

Bölüm 3

Geleceğe Yönelim

3.1. Misyon, Vizyon ve Temel Değerler

Bölüm 4

Amaç, Hedef ve Göstergeler

3.1. Stratejik Amaç 1

3.2. Stratejik Amaç 2

3.3. Stratejik Amaç 3

Bölüm 5

İzleme ve Değerlendirme



Tablolar ve Şekiller

1. Tablo 1: Stratejik Planlama Kurulu üyeleri
2. Tablo 2: Stratejik Planlama Ekibi Üyeleri
3. Tablo 3: Tarsus Öğretmenevi Çalışanlarının Eğitim Düzeyi ve Cinsiyetine Göre Dağılım
4. Şekil 1: Tarsus Öğretmenevi Teşkilat Şeması

Kısaltmalar

MEB	Millî Eğitim Bakanlığı
MEM	Millî Eğitim Müdürlüğü
AR-GE	Araştırma ve Geliştirme
SP	Stratejik planlama
SA	Stratejik amaç
SH	Stratejik hedef
PH	Performans hedefi
PG	Performans göstergeleri
AB	Avrupa Birliği
GZFT	Güçlü, zayıf, Fırsat, Tehdit
İLSİS	İl ve İlçe MEM Yönetim Bilgi Sistemi
BTS	Bilgi Teknoloji Sınıfı

BÖLÜM 1

1.1. Stratejik Plan Hazırlık Süreci

Stratejik plan hazırlık çalışmalarının başladığı, İl Millî Eğitim Müdürlüğü tarafından 2022/21 sayılı Genelge ile duyurulmuştur. Okulumuzun 2024–2024 Stratejik Planı, literatür taraması, durum analizi raporu, iç ve dış paydaşların görüşleri doğrultusunda hazırlanmıştır. Bu kapsamda kurul ve ekip

TARSUS ÖĞRETMENEVİ STRATEJİ GELİŞTİRME KURULU

No	Adı Soyadı	Görevi	
1	Rıza Nur FENK	Kurum Müdürü	Komisyon Başkanı
2	Ersin ÇOPUR	Müdür Yardımcısı	Komisyon Üyesi
3	Ahmet BALKAYA	Danışma Kurulu	Komisyon Üyesi
4	Ahmet BÖZ	Danışma Kurulu	Komisyon Üyesi
5	Serpil KEÇELİ ERSARI	Danışma Kurulu	Komisyon Üyesi

oluşturulmuştur.

Okul Strateji Geliştirme Kurulu: Strateji geliştirme kurulu stratejik planlama çalışmalarını takip etmek ve ekiplerden bilgi alarak çalışmalarını yönlendirmek üzere okul müdürü başkanlığında; bir okul müdür

TARSUS ÖĞRETMENEVİ STRATEJİK PLANLAMA EKİBİ

No	Adı Soyadı	Görevi	
1	Naim BAHTİYAR	Müdür Yardımcısı	Komisyon Başkanı
2	Serpil ERSARI	Muhasebe	Komisyon Üyesi
3	Ahmet BÖZ	Memur	Komisyon Üyesi

yardımcısı, iki öğretmen ve okul-aile birliği başkanı olmak üzere 5 kişiden oluşur. Okul/kurum personel sayısının beş veya daha az olması durumunda strateji geliştirme kurulu tüm okul personelinden oluşur.

Tablo 1: Stratejik Planlama Kurulu üyeleri

Stratejik Planlama Ekibi: Okul müdürü tarafından görevlendirilen ve üst kurul üyesi olmayan müdür yardımcısı başkanlığında, okul/kurumun büyüklüğü ve şartları doğrultusunda öğretmenler ve gönüllü velilerden oluşur.

Tablo 2: Stratejik Planlama Ekibi Üyeleri

Stratejik planlama sürecinin belirli bir zaman dilimi içerisinde tamamlanması ve kaynakların etkin kullanımı amacıyla, ekibimiz tarafından Millî Eğitim Müdürlüğü Ar-Ge biriminin koordinasyonu doğrultusunda çalışmalar başlatılmıştır.

Stratejik planlama hazırlık süreci katılımçılık ilkesi çerçevesinde kararlar üst kurulla yapılan toplantılarla alınmıştır. Toplantılara üst kurulun yanında öğretmen ve personellerin katılımıyla gerçekleştirilmiştir.

BÖLÜM 2

Durum Analizi

4.1. Kurumun Tarihçesi



1984 Yılında Kerim Çelikaş Türkocağı İlköğretim Okuluna ait olan, 2 katlı eski binada ilk kez hizmet vermeye başlamıştır. 1994 yılında eski bina yıkılmış ve şimdiki yerine yeni binanın yapılması ile mevcut yerinde hizmet vermeye başlamıştır.

Kurum 25 oda 63 yatak ile Restaurant, Düğün Salonu, Kafeterya, Çay Bahçesi, Erkek Kuaförü ile üyelerimiz ve halka hizmet etmektedir. Merkezi yerde olması dolayısıyla uğrak yeridir. Ayrıca günlük 8000 tabldot yemek çıkarma kapasitesine ait mutfağımız ile Taşınalı Öğrencileri yemek hizmeti vermektedir.

4.2. Kurumun Faaliyet Alanları ile Ürün ve Hizmetleri

FAALİYET ALANI 1: GENEL KURUM FAALİYETLERİ	
Ürün / Hizmet	Görev / Faaliyet / Çalışma
Otel Konaklama hizmetleri	Konaklama Hizmetleri
	Resepsiyon Çalışmaları
Restoran / Kafeterya Hizmetleri	Toplum hizmeti ve çalışmaları
	Sosyal etkinlikler
Düğün / Kokteyl / Yemekli Organizasyonlar	Canlı Müzik Hizmeti
	İkram (Yaş Pasta, Kuru Pasta, Meşrubat vb.)
	Salon Süslemeleri
Kuaför Hizmeti	Ana binamızda kuaför hizmeti
	Sosyal içerikli proje çalışmaları
FAALİYET ALANI 2: YÖNETİM İŞLERİ	
Ürün / Hizmet	Görev / Faaliyet / Çalışma
Muhasebe İşleri	Gelir / Gider faturalarının işlenmesi
	Personel maaşlarının yapılması
	Stok sayım ve muhasebeleştirilmesi
	Cari hesapların takibi ve ödemesi
Personel İşleri Hizmeti	Özlük hakları çalışmaları
	Derece terfi çalışmaları
	Hizmet içi eğitim çalışmaları
	Personel motivasyonu ve mesleki birikimini artırıcı çalışmalar
FAALİYET ALANI 3: DESTEK HİZMETLERİ	
Ürün / Hizmet	Görev / Faaliyet / Çalışma
Yatırım Programları	Tesislerin bakım işlemleri
	Tesislerin onarım işlemleri
Tahakkuk İşlemleri	Tahakkuk hizmetlerini yürütme
	Mutemetlik hizmetlerini yürütme
Araçlar ve Donatım	Kalorifer tesisatı yıllık bakım ve onarım
	Otel yıllık bakım ve onarım çalışmaları
	Ayniyat Talimatnamesi uyarınca demirbaş eşya ve tüketim malzemeleriyle ilgili iş ve işlemleri

Paydaş Analizi

Paydaş Analizi

Kurumumuzun hizmet verme sürecinde işbirliği yapması gereken kurum ve kişiler, temel ve stratejik ortaklar olarak tanımlanmaktadır. Temel ve stratejik ortak ayrımını yaparken her zaman birlikte çalışmalar yürüterek beraber çalıştığımız kurumlar temel ortak, stratejik planımız doğrultusunda vizyonumuza ulaşırken yola birlikte devam ettiğimiz kurumlar stratejik ortak olarak belirtilmektedir. Kurumumuz paydaş analizi çalışmaları kapsamında öncelikle ürün, hizmetler ve faaliyet alanlarından yola çıkılarak paydaş listesi hazırlanmıştır. Söz konusu listenin hazırlanmasında temel olarak kurumun mevzuatı, teşkilat şeması, gerçekleştirilen stratejik planlama ilgili çalışmaların sonuçları, okul yönetiminin görev tanımları ile yasal yükümlülüklerle bağlı olarak belirlenen faaliyet alanları ve müdürlüğümüzün 2019-2023 Stratejik Planından yararlanılmıştır.

Etki/önem matrisi kullanılarak paydaş önceliklendirilmesi yapılmış ve buna bağlı olarak görüş ve önerilerinin alınması gerektiği düşünülen nihai paydaş listesi oluşturulmuştur.

Paydaşların görüşlerinin alınmasında Bakanlığın yayınladığı ve Kurumumuza uyarladığımız “İç Paydaş Anketi” ve “Dış Paydaş Anketi” geliştirilerek kullanılmıştır. Anketlerde amaca yönelik olarak okulumuza ilişkin algı, önem ve öncelik verilmesi gereken alanlar ile iç paydaşlarda kurum içi faktörlere, dış paydaşlarda ise talep ettikleri bilgiye ulaşım durumunu belirleyen özel sorulara yer verilmiştir. Paydaş analizi sürecinde anket uygulaması ve toplantı sonuçları değerlendirilerek elde edilen görüş ve öneriler sorun alanları, kurum içi ve çevre analizleri, GZFT analizi ile geleceğe yönelim bölümünün hedef ve tedbirlerine yansıtılmıştır. Analiz sonuçlarına ilişkin detaylı bilgilere hazırlanan Paydaş Analizi ve Durum Analizi Raporlarında yer verilmiştir.

Kurumumuz 2024-2028 Stratejik Planı hazırlanırken katılımcı bir anlayış benimsenmiştir. Dış paydaşlarımızın da katkısını alabilmek adına kurumumuz ile ilişki içinde olan Yerel Yönetim Temsilcileri, Sivil Toplum Örgütü Yöneticileri ve Üyeleri, il ve ilçe Millî Eğitim Müdürlüğü Yöneticileri, okul toplumu ile ilişkili olan kanaat önderleri temsilcileriyle 2023 yılı içerisinde formal ve informal toplantı ve görüşmeler yapılmış ve kurumumuza dışarıdan bakanların gözüyle bir durum fotoğrafı çekilmiştir.

1- Paydaşların Tespiti

Paydaş Adı	İç Paydaş	Dış Paydaş
Millî Eğitim Bakanlığı		√
Valilik		√
İl Millî Eğitim Müdürlüğü		
Kaymakamlık		√
İlçe Millî Eğitim Müdürlüğü		√
Öğretmenler	√	
Okullar ve Bağlı Kurumlar		√
Kurum Çalışanları	√	

Paydaşların Önceliklendirilmesi

Paydaşların önceliklendirilmesinde paydaşların etki ve önem derecesi dikkate alınarak tespit edilmiştir. Paydaşların önceliklendirilmesi, etki ve önemlerinin tespit edilmesinde Paydaş Etki/Önem Matrisi tablosundan yararlanılmıştır.

Paydaş Adı	İç Paydaş	Dış Paydaş	Önem Derecesi	Etki Derecesi	Önceliği
Millî Eğitim Bakanlığı		√	5	5	5
Valilik		√	5	5	5
İl Millî Eğitim Müdürlüğü		√	5	5	5
Kaymakamlık		√	5	5	5
İlçe Millî Eğitim Müdürlüğü		√	4	4	4
Öğretmenler	√		5	5	5
Okullar ve Bağlı Kurumlar		√	3	3	3
Kurum Çalışanları	√		5	5	5

Önem Derecesi: 1, 2, 3 gözet; 4,5 birlikte çalış
Etki Derecesi: 1, 2, 3 İzle; 4, 5 bilgilendir
Önceliği: 5= Tam; 4=Çok; 3=Orta; 2=Az; 1=Hiç

2- Paydaş görüş ve önerilerinin alınması ve değerlendirilmesi

Tarsus Öğretmenevi olarak öğretmen ve personellere “ Durum Tespit Çalışması “ anketlerini göndererek ilgili paydaşlarımızın Durum Tespit Çalışmasında yer almaları istenmiştir. Böylece Tarsus Öğretmenevinin durum tespitinde bütün bağlı birimlerin ortak katılımı doğrultusunda paydaşlarımızın görüş ve beklentileri yapılan anketlerle tespit edilmiştir. Paydaş anketi kurum çalışanlarına uygulanmıştır. Ankete 78 kişi katılmıştır.

3.1. Paydaşların Kurum Faaliyetlerinden Memnuniyet Düzeyi:

3.2. Öncelik Verilmesi Gerekli Görülen Faaliyet Alanları:

- 1.Müdürlüğümüzden hizmet alan herkese hoşgörülü davranılması
- 2.Şeffaf paylaşımcı ve değişime açık liderlik anlayışının hayata geçirilmesi
- 3.Fiyat avantaj ve kalitenin hayata geçirilmesi
- 4.TKY anlayışının hayata geçirilmesi

5. Kimden nerden gelirse gelsin tüm öneri ve eleştiriye açık olma

3.3. Memnun Olunan Faaliyet Alanları:

1. Konaklamada ekonomik fiyatlar
2. Sosyal aktivite ve emekliler için lokal hizmetleri
3. Ucuz ve hesaplı fiyat anlayışımız
- 4.
- 5.

4.3. Kuruluş İçi Analiz

2.4.1 İnsan Kaynakları

Okullarda insan kaynaklarını, organizasyonel amaçlar doğrultusunda en verimli şekilde kullanmak; insan kaynağının iç ve dış gelişmelere uygun olarak etkin bir şekilde planlanmasını, geliştirilmesini ve değerlendirilmesini sağlamak kurumun verimliliği açısından büyük önem taşımaktadır.

Tablo 3: Mersin Suphi Öner Öğretmenevi Çalışanlarının Eğitim Düzeyi ve Cinsiyetine Göre Dağılım

	DOKTORA			YÜKSEK LİSANS			LİSANS			ÖNLİSANS			LİSE VE ALTI		
	E	K	T	E	K	T	E	K	T	E	K	T	E	K	T
Kurum Müdürü							X						1		1
Müdür yardımcıları	X						X						2		2
İdari Personel														1	1
Yardımcı Personel													5	9	14
Bahçıvan															
TOPLAM															18

Yönetici ve Öğretmenlerin Katıldığı Hizmet İçi Eğitim Programları

Adı ve Soyadı	Branşı	Katıldığı Hizmet İçi Eğitim Sayısı
RIZA NUR FENK	SINIF ÖĞR	38
NAİM BAHTİYAR	TARİH	16
ERSİN ÇOPUR	SINIF ÖĞR	50

2.4.2 Kurum Kültürü Analizi

Kültür, toplumsal gelişme süreci içinde oluşturulan bütün maddî ve manevî değerler ile bunları yapmada sonraki nesillere iletmede kullanılan insanın doğal ve toplumsal çevresine egemenliğinin ölçüsünü gösteren araçların bütünüdür.

Kurum kültürü, kurumun kendine özgü inanç ve değerlerinin, kişiliğinin olmasıdır. Bir topluluğun sahip olduğu ve paylaştığı yaşam biçimidir. Kurumda paylaşılan temel değerlerin ve inançların bütünüdür, Kurumun Ruhudur. Tüm çalışanlar tarafından paylaşılan alışkanlıklar, tutum ve davranış kalıplarından oluşur. Bir kurum içinde oluşmuş, paylaşılan ortak inançlar, değerler ve alışlagelmiş davranış kalıplarıdır.

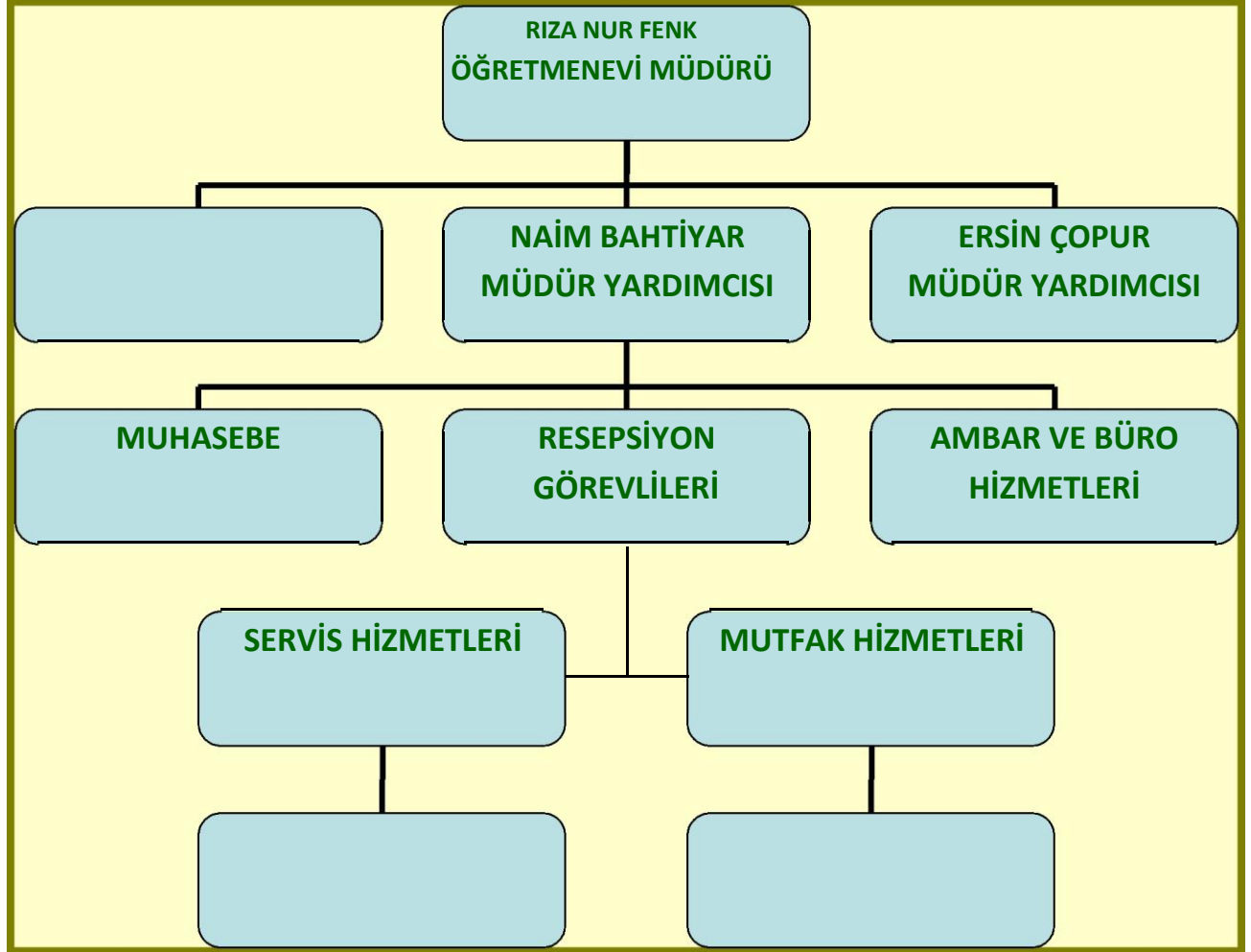
Paydaş anketi analizlere göre kurumun Güçlü olduğu alanlar:

- 1.Ulaşım açısından kent merkezinde bulunması*
- 2.Fiyat avantajı*
- 3.Hizmet ürünlerinin çeşitliliği*
- 4.Yemek hizmeti*
- 5.Güvenilir sürekli denetlenen kurum olması*

Paydaş analizi sonuçlarına göre kurumun geliştirilmeye açık alanları:

- 1.Kurum fiziki yapısındaki yetersizlikler*
- 2.Binanın eski olması ve tadilata ihtiyaç duyulması*
- 3.Otopark olmaması*
- 4.Bahçe düzenindeki eksiklikler*
- 5.Binanın öğretmenleri için uygun olmaması*

1.3.KURUMUN TEŞKİLAT ŞEMASI



2.4.3 Fiziki Kaynak Analizi

FİZİKİ KAYNAKLAR				
	Kullanım Alanı/Türü	Sayı	Kapasite Durumu Yeterli/Yetersiz	Alanlar Fiziki Durumu
1	Müdür Odası	1	Yeterli	
2	Müdür Başyardımcısı Odası	0		
3	Müdür Yardımcısı Odası	2	Yeterli	
4	Otel Odaları	25	Yeterli	
5	Okuma Salonu	1	Yeterli	
6	Tv Salonu	1	Yeterli	
7	Çamaşırhane	1	Yeterli	
8	İnternet Salonu	0		
9	Çok Amaçlı Salon	0		
10	Çay Bahçesi	1	Yeterli	
11	Yemekhane	1	Yeterli	
12	Konferans Salonu	0		
13	Arşiv	1	Yeterli	
14	Depo	1	Yeterli	
15	Kütüphane	1	Yeterli	
Tesisin adı	Kapasitesi (Kişi Sayısı)	Alanı (m ²)		
Restoran	75	250		
Çok Amaçlı Salon	150	500		
Kafeterya	250	1000		
Seminer Salonu	0	0		
Kuaför	3	12		

2.4.4 Teknoloji ve Bilişim Altyapı Analizi

Kurum hizmetlerinin, yararlanıcılara daha hızlı ve etkili şekilde sunulması için güncel teknolojik araçlar etkin bir biçimde kullanılmaktadır. Bu kapsamda modüler bir yapıda kurgulanmış olan Millî Eğitim Bakanlığı Bilgi İşlem Sistemi (MEBBİS) ile kurumsal ve bireysel iş ve işlemlerin büyük bölümü yürütülmektedir. Aynı zamanda sistemde personel ve öğrencilerin bilgileri bulunmaktadır. e-Okul, Veli Bilgilendirme Sistemi gibi modüllere ulaşılarak çalışmalar yürütülmektedir. Müdürlüğümüz resmi yazışmaları elektronik ortamda Doküman Yönetim Sistemi (DYS) üzerinden yapılmaktadır.

Araç-Gereçler	Adet	İhtiyaç
Bilgisayar	6	Yok
Yazıcı	5	Yok
Tarayıcı	1	Yok
Projeksiyon	0	
İnternet Bağlantısı	2	Yok

GZFT (SWOT) Analizi

GZFT (SWOT) Analizi, bir planın geliştirilmesi veya bir sorunun çözümü amacıyla, bir kurumun veya durumun güçlü yanlarını belirleyerek bunları en uygun fırsatlarla eşleştiren, zayıf ve tehdit edici yönleri azaltmayı hedefleyen sistematik bir planlama (stratejik planlama) aracıdır.

Kurumsal strateji ve konumlanma açısından başvurulan bir yöntem olan SWOT analizi, ilk başta ifade edildiği gibi, firma, kurum, örgüt vs. gibi bir organizasyonun iç-dış durumunun etrafıca incelenip değerlendirildiği bir analiz uygulamasıdır.

GZFT analizine stratejik planlama ekibi üyeleriyle “Beyin Fırtınası” tekniği kullanılarak tespit edilmeye çalışılmıştır. Bunun yanında iç ve dış paydaşlara yönelik yapılan anket sonuçlarından da yararlanarak sonuçlar GZFT analizine dâhil edilmiştir.

İçsel Faktörler

GÜÇLÜ YÖNLER

1	Yönetim kadrosunun tecrübesi, yönetimi olması
2	Öğretmenevinin fiziki durumu
3	Otel bölümünün merkezde yer alması
4	Bahçe, Otoparkın varlığı ve şehir içi ulaşım güzergahında yer alması
5	Tüm ürünlerin kalite belgeli firmalardan alınması tercihi
6	Prosedürlerin müşteri lehine yorumlanarak kullanılması
7	
8	
9	
10	
11	
12	
...	
...	

ZAYIF YÖNLER

1	Hizmet Personelinin eksikliği
2	Kurumun fiziki yapısındaki yetersizlikler
3	Otopark olmaması
4	Binanın eski olması ve sürekli tadilat istemesi
5	Çalışan personelin geçici olması ve sürekli değişmesi
6	
7	
8	
9	
10	

Dışsal Faktörler

FIRSATLAR

1	İç ve dış turizmden faydalanma
2	Güvenilir ve sürekli denetim altına alınan bir kurum olması
3	Fiyat avantajı
4	Kentimizde kara ve demiryolu ulaşımın olması ve öğretmenevinin merkezde olması
5	

TEHDİTLER

1	Personel alımı için yasal gerekliliklerin uygulanması
2	Hizmet sektörü olması sebebiyle 657 'tabi devlet memuru çalıştırma sıkıntısı
3	Kurum binasının eski olması
4	Otopark sorunu
5	

GELECEĞE BAKIŞ

MİSYONUMUZ

Öğretmenevimizin imkânlarını, Tarsus'umuzun doğal güzellikleri ile bütünleşmiş, Kentimizin buluşma noktası olarak mutlu bireylerin artarak toplandığı ve eğitimcilerimizin gurur duyduğu bir konaklama ve dinlenme ortamı sunmak.

VİZYONUMUZ

Eğitimli ve uzman kadro sahibi, hizmet ve kalite sistemini sürekli iyileştiren bölgemizdeki öğretmenleri içinde örnek gösterilen bir kurum olmak.

İLKE VE DEĞERLERİMİZ

- * Planlılık**
- * Süreklilik**
- * Genellik ve Eşitlik**
- * Ferdin ve Toplumun İhtiyaçları**
- * Yöneltilme**
- * Fırsat ve İmkân Eşitliği**
- * Atatürk İnkılâp ve İlkeleri ve Atatürk Milliyetçiliği**
- * Demokrasi Eğitimi**
- * Laiklik**
- * Bilimsellik**
- * Her Yerde Eğitim**

Bölüm 4

Amaç, Hedef ve Göstergeler

TEMA 1: ERİŞİM							
AMAÇ 1	Bakanlık mensuplarının kurum hizmetlerine erişimi ve sunulan hizmetlerden en iyi şekilde yararlanmaları için etkin bir kurumsal yönetimin geliştirilmesi sağlanacaktır.						
HEDEF 1.1	Kurum hizmetlerine erişim imkân ve oranları artırılacaktır.						
PERFORMANS GÖSTERGESİ	Hedefe Etkisi	Mevcut	HEDEF				
		2023	2024	2025	2026	2027	2028
P.G. 1.1.1. Tanıtım ve görünürlük faaliyetlerine yönelik yapılan etkinlik sayısı	20	1	3	3	3	3	5
P.G. 1.1.2. Toplam konaklama doluluk oranı	20	62	70	75	75	80	80
P.G. 1.1.3. Restoran, lokal vb. (varsa) diğer hizmetlerden faydalanan kişi sayısı	20	25.000	30.000	30.000	35.000	35.000	40.000
P.G. 1.1.4. Kurumda düzenlenen toplantı, seminer gibi toplu organizasyonların sayısı	20	0	5	5	5	7	9
P.G. 1.1.5. Online rezervasyon sistemi (varsa) ziyaretçi sayısı	20	0					
Koordinatör Birim	Kurum müdürü/Kurum Müdür yardımcısı						
İş birliği yapılacak birimler							
Riskler							
Stratejiler	<ul style="list-style-type: none">- Yerel yönetimler ve diğer dış paydaşlar ile iş birlikleri yapılarak kurumun tanıtımını artırmaya yönelik faaliyetler yürütülecektir.- Kurum hizmetlerine erişim imkânlarını artırmaya ve kolaylaştırmaya yönelik görünürlük faaliyetleri ve rezervasyon sisteminin standartlaştırılmasına yönelik faaliyetler yürütülecektir.- Kurumun toplantı, seminer gibi toplu organizasyonlarda alternatifler arasında yer alması sağlanacaktır.- Konaklama ve diğer sosyal tesis hizmetlerinde boş kapasitenin olduğu dönemlerde bu kapasitenin organizasyonlar ile değerlendirilmesi sağlanarak kâr oranı artırılacaktır.- (Yoksa) Online rezervasyon sistemine geçilerek sistemin ziyaretçi sayısı artırılacaktır.						
Maliyet Tahmini							
Tespitler							

TEMA 1: HİZMETLERİN KALİTESİ							
AMAÇ 2	Kurumlardan yararlanan misafirlere kaliteli konaklama hizmeti verilmesi sağlanacaktır.						
HEDEF 2.1	Kurumun hizmet kalitesi artırılıp standartlaştırılarak müşteri (misafirlerin) memnuniyetinin artması sağlanacaktır.						
PERFORMANS GÖSTERGESİ	Hedefe Etkisi	Mevcut	HEDEF				
			2023	2024	2025	2026	2027
P.G. 2.2.1. Müşteri memnuniyeti oranı	35	75	100	100	100	100	100
P.G. 2.2.1. Sözlü ve yazılı ulaşan şikâyet ve olumsuz vaka sayısı	35	5	0	0	0	0	0
P.G. 2.2.1. Kurumun ulusal ve uluslararası belge sayısı	30	0	1	1	1	1	1
Koordinatör Birim							
İş birliği yapılacak birimler	Mili Eğitim Teşkilatları						
Riskler							
Stratejiler	<ul style="list-style-type: none">- Kullanılan malzemelerde kalite artırılabilecektir.- Müşteri memnuniyeti izlenip ölçülerek değerlendirilecektir.- Kurumun iş analizi yapılarak nitelikli personel istihdam edilecektir.- ISO 9001 Kalite Yönetimi Belgesi alan kurum sayısı artırılabilecektir.						
Maliyet Tahmini							
Tespitler							
İhtiyaçlar							

TEMA 3: KURUMSAL KAPASİTE							
AMAÇ 3	Kurumun imkânları ve hizmet alanlarının yönetimi güçlendirilecektir.						
HEDEF 3	Kurumun mevcut insan kaynağı ile hizmet alanlarının kapasitesi maksimum verimlilikle kullanılacaktır.						
PERFORMANS GÖSTERGESİ	Hedefe Etkisi	Mevcut	HEDEF				
			2023	2024	2025	2026	2027
P.G. 3.3.1. Yenilenen oda (yatak-mefruşat-donatım) sayısı	25	63	63				
P.G. 3.3.2. Kurumun malzeme, araç-gereç ve altyapı eksikliği (buzdolabı, klima, televizyon/internet/wifi bağlantısı vb.) bulunan fiziksel birim sayısı	25	0	0	0	0	0	0
P.G. 3.3.3. Kâr-zarar oranı	25						
P.G. 3.3.4. Personele yönelik mesleki gelişim etkinlik sayısı	25	5	20	20	20	20	20
Koordinatör Birim	İSG/Halk Eğitim Merkezleri						
İş birliği yapılacak birimler							
Riskler							
Stratejiler	<ul style="list-style-type: none">- Kurumun konaklama kapasitesini artırmaya yönelik donatım ve hizmet kalitesi iyileştirilerek standartlaştırılacaktır.- Sınıflandırma çalışmaları yapılarak konaklama kapasitesi ve sosyal tesis hizmetlerinin çeşitliliğine bağlı olarak (A-B-C-D sınıfı) asgari hizmet standartları oluşturulacaktır.- Toplantı ve seminer organizasyonları için standart fiziki koşullar, donatım ve materyaller sağlanacaktır.- Kurumun sınıflandırma standartları doğrultusunda hizmet üniteleri iyileştirilecektir.- Hizmet kalitesini ve müşteri memnuniyetini artırmaya yönelik olarak tüm kurum personeline yılsonuna kadar en az bir kez eğitim verilecektir.						
Maliyet Tahmini							
Tespitler							
İhtiyaçlar							

Bölüm 5

İzleme ve Değerlendirme

Kurumumuz Stratejik Planı izleme ve değerlendirme çalışmalarında 5 yıllık Stratejik Planın izlenmesi ve 1 yıllık gelişim planının izlenmesi olarak ikili bir ayrıma gidilecektir.

Stratejik planın izlenmesinde 6 aylık dönemlerde izleme yapılacak denetim birimleri, il millî eğitim müdürlüğü ve Bakanlık denetim ve kontrollerine hazır halde tutulacaktır.

Yıllık planın uygulanmasında yürütme ekipleri ve eylem sorumlularıyla aylık ilerleme toplantıları yapılacaktır. Toplantıda bir önceki ayda yapılanlar ve bir sonraki ayda yapılacaklar görüşülüp karara bağlanacaktır.

2024-2028 yıllara göre faaliyet raporları (Haziran-Temmuz) hazırlanarak Millî Eğitim Müdürlüğü Ar-Ge birimi Stratejik planlama ekibine gönderilmek üzere hazır tutulacaktır.

Kurumumuza Yönelik Tehditler

Kurumumuzun Fırsatları

TEHDİTLER	FIRSATLAR
Kurumun görsel ve yazılı basında yeterli tanıtımının yapılamaması	İç turizmden faydalanma
Otopark sorunu	Kentin güney, batı ve iç bölgelere geçi noktasında olması
Kurumun merkezi bir yerde olmaması ve fiziki yapının günün şartlarına ayak uydurmada yetersiz kalması	Kentimizde, kara ve demiryolu ulaşımının olması, Öğretmenevinin Şehir geçi güzergâhında bulunması
Kurum binasının eski olması ve sürekli tadilat istemesi	Fiyat avantajı

TEMA: Hizmetlerin Kalitesi	
Okul/Kurum Türü: Öğretmenevi ve ASO	
Amaç	A2. Kurumdan yararlanan misafirlere kaliteli konaklama hizmeti verilmesi sağlanacaktır.
Hedef	H2.1 Kurum hizmet standartları geliştirilerek hizmet kalitesinin ve misafir memnuniyetinin artması sağlanacaktır.
Performans Göstergeleri	PG.2.1.1 Misafir memnuniyet oranı %78 PG.2.1.2 Sözlü ve yazılı şikayeş 5 PG.2.1.3 Kurumun ulusal ve uluslararası belge sayısı.0 PG.2.1.4 Önceki Dönemlere göre konaklama sayısı %20 arttı PG.2.1.5 Kurum dışı denetim raporu olumlu
Stratejiler	S1 Hizmet sunumunda kullanılan malzemelere belirli standartlar getirilecektir. S2 Müşteri memnuniyeti izlenip ölçülerek değerlendirilecektir. S3 Kurumun iş analizi yapılarak nitelikli personel istihdam edilecektir. S4 Kalite Yönetimi Belgesi alan kurum sayısı artırılacaktır. S5 Konaklama sektörüne yönelik ulusal ve uluslararası organizasyonlara katılım sağlanacaktır.

TEMA: Kurumsal Kapasite	
Okul/Kurum Türü: Öğretmenevi ve ASO	
Amaç	A3. Kurumun imkânları ve hizmet alanlarının organizasyonları güçlendirilecektir.
Hedef	H3.1 Kurumun mevcut insan kaynağı ile hizmet alanlarının kapasitesi maksimum verimlilikle kullanılacaktır.
Performans Göstergeleri	PG.3.1.1 Personele yönelik mesleki gelişim etkinlik sayısı.5 PG.3.1.2 Kurumda beceri eğitimi alan ve staj yapan öğrenci 8 PG.3.1.3 Tüm odaların mefruşatı yenilenmiştir.. PG.1.1.4 Kurumun malzeme, araç-gereç ve altyapısı yenilenen/tamamlanan (buzdolabı, klima, televizyon/internet/wifi bağlantısı vb.) birim sayısı.25 PG.1.1.5 Önceki Yıllara göre Yıllık Net Satışlar'daki artış.
Stratejiler	S1 Sınıflandırma çalışmaları yapılarak konaklama kapasitesi ve sosyal tesis hizmetlerinin çeşitliliğine bağlı olarak (A-B-C-D sınıfı) asgari hizmet standartları oluşturulacaktır. S2 Kurumun sınıflandırma standartları doğrultusunda hizmet üniteleri iyileştirilecektir. S3 Toplantı ve seminer organizasyonları için standart donatım ve materyaller sağlanacaktır. S4 Hizmet kalitesini ve müşteri memnuniyetini artırmaya yönelik olarak tüm kurum personeline yıl boyunca eğitim imkanı sağlanacaktır. S5 Kurumdaki birimlerin ihtiyaçları doğrultusunda beceri eğitimi imkanları geliştirilecektir.

TEMA: Kurumsal Kapasite	
Okul/Kurum Türü: Öğretmenevi	
Amaç	A4. Kurumun fiziki imkân ve yetkinliklerinin kullanımı verimli ve sürdürülebilir bir şekilde geliştirilecektir.
Hedef	H4.1 İklim değişikliğinin olumsuz etkilerini azaltmak ve çevresel sürdürülebilirliği sağlamak için tasarruf tedbirleri kapsamında enerji verimliliği artırılacaktır.
Performans Göstergeleri	PG.4.1.1 Sistemlerin iyileştirilmesi kapsamında yapılan çalışma sayısı PG.4.1.2 Aydınlatma sisteminde tasarruf sağlamak için uygun görülen bölümlerde kullanılan harekete duyarlı lamba sayısı 5 PG.4.1.3 Elektrik sisteminde tasarruf sağlamak için odalarda kullanılan elektronik anahtar 0 PG.4.1.4 Su tesisatında, tasarruf sağlamak için kullanılan harekete duyarlı musluk sayısı 0 PG.4.1.5 Elektrik tüketim miktarı (kw/s) 1500 PG.4.1.6 Su tüketim miktarı (m ³) 800 PG.4.1.7 Doğalgaz/akaryakıt/kömür tüketim miktarı (m ³ /lt/kg) 0
Stratejiler	S1 Kurumun elektrik, su ve yakıt tüketimi miktar ve tutar olarak izlenerek tüketimi artıran unsurlar araştırılacak ve verimliliği artıracak tedbirler alınacaktır. S2 Tasarruf tedbirleri kapsamında enerji verimliliği ile ilgili personel için farkındalık etkinlikleri yapılacaktır. S3 Enerji tasarrufunun sağlanması için tedbir alınmasına yönelik çalışmalar yapılacaktır. S4 Yenilenebilir enerji kaynaklarından daha fazla yararlanmak için çalışmalar yapılacaktır. S5. Sistemlerin iyileştirilmesi kapsamında ısıtma ve soğutma merkezi sistemleri, kazan değişikliği, pompa değişikliği vb. kapsamında sistemlerin periyodik bakımları yapılacaktır.



SOSYAL MEDYA HESABI	
Okul Adı	TARSUS ÖĞRETMENEVİ VE ASO MÜDÜRLÜĞÜ
Instagram Hesabı	tarsusogretmeneviveaso
Twitter Hesabı	TARSUS ÖĞRETMENEVİ VE ASO
Mail Hesabı	ogretmenevitarsus@hotmail.com

TARSUS ÖĞRETMENEVİ VE ASO İMZA SİRKÜSÜ

ADI VE SOYADI	GÖREVİ	İMZA
NAİM BAHTİYAR	MÜDÜR YARDIMCISI	
ERSİN ÇOPUR	MÜDÜR YARDIMCISI	
RIZA NUR FENK	KURUM MÜDÜRÜ	

Şube Müdürü
İmza/Mühür

